

# RAPPORT, D'ACTIVITÉ 2024



Mission Locale  
du Pays Messin

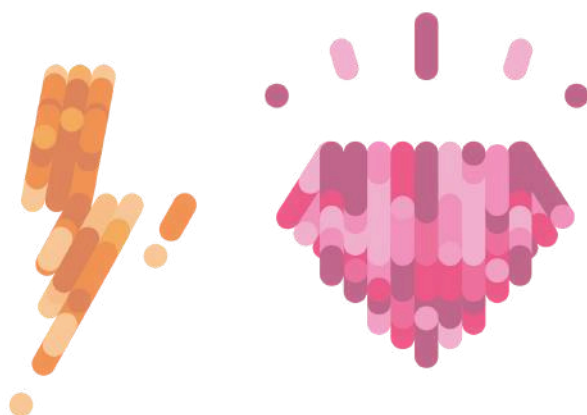
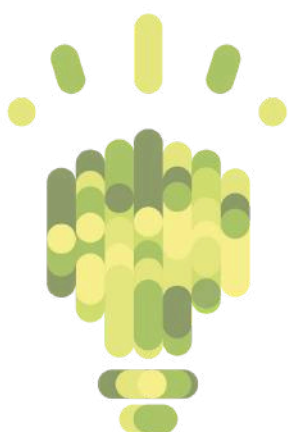
GRAND EST

2024-2029

**LABELLISÉE!**

ENGAGÉE POUR ET AVEC  
LES JEUNES





Mission Locale  
du Pays Messin

[www.mlpm.fr](http://www.mlpm.fr)



## **Jacqueline SCHNEIDER** **Présidente de la Mission Locale du Pays Messin**

### **Stabilité et engagement : une année de consolidation**

L'année 2024 s'est inscrite dans une dynamique de stabilité pour notre Mission Locale, confirmant la pertinence des orientations stratégiques engagées ces dernières années. Cette stabilité, loin d'être synonyme d'immobilisme, a été le socle d'une reconnaissance institutionnelle importante : l'obtention du label en septembre 2024, à l'issue d'un audit rigoureux, est venue valider nos pratiques et notre engagement quotidien auprès des jeunes. Ce label nous honore, mais il nous engage également : il a permis d'identifier des axes d'amélioration que nous nous attacherons à explorer avec exigence et bienveillance.

Notre activité est restée soutenue, avec près de 4 900 jeunes accompagnés sur l'année. Ce chiffre témoigne de la confiance que nous accordent les jeunes, mais aussi de la mobilisation constante de nos équipes. Toutefois, deux évolutions majeures appellent notre vigilance et notre capacité d'adaptation : d'une part, une baisse significative du nombre de jeunes filles accompagnées (44 % contre 56 % de garçons), et d'autre part, une forte augmentation du nombre de primo-arrivants et de personnes allophones, qui atteignent 1 183 jeunes, soit le double par rapport à 2020. Ces constats nous invitent à repenser nos modalités d'accueil et d'accompagnement, afin de mieux répondre aux besoins spécifiques de ces publics.

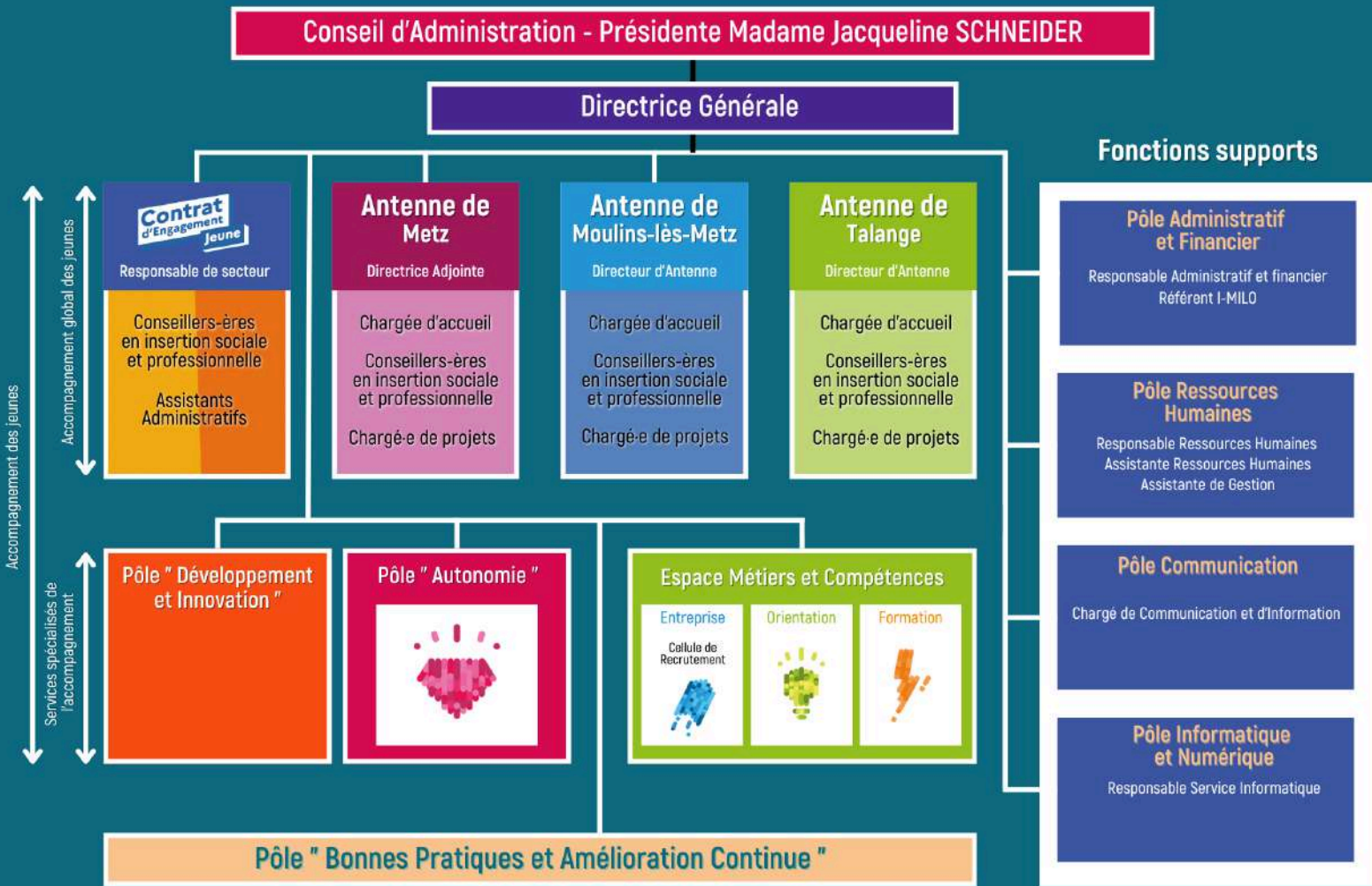
### **Anticiper les incertitudes budgétaires**

La fin de l'année 2024 a été marquée par une incertitude préoccupante concernant les financements pour 2025. Les restrictions budgétaires décidées au niveau national ont entraîné des coupes importantes dans les enveloppes allouées aux Missions Locales. Grâce à une gestion rigoureuse et à des fonds propres solides, notre structure a pu absorber une partie de ce choc financier. Néanmoins, des ajustements ont été nécessaires, notamment le non-renouvellement de certains contrats à durée déterminée.

Dans ce contexte difficile, le soutien des collectivités locales et la confiance renouvelée de nos financeurs ont été déterminants pour limiter l'impact de ces restrictions. Je tiens à saluer leur engagement à nos côtés, qui nous permet de poursuivre notre mission avec responsabilité et détermination.

2024 aura été une année de consolidation, de reconnaissance et de vigilance. Ensemble, nous avons su maintenir le cap, tout en préparant les adaptations nécessaires pour répondre aux défis de demain. Je remercie chaleureusement l'ensemble des équipes, des partenaires et des élus pour leur engagement sans faille. C'est collectivement que nous continuerons à faire vivre les valeurs de la Mission Locale : proximité, écoute, et accompagnement vers l'autonomie.

# ORGANIGRAMME



## PARTENAIRES ET FINANCEURS



### RÉPARTITION PAR NIVEAU



#### DÉFINITION DES NIVEAUX SELON I MILO

Un «niveau» peut avoir une valeur de niveau I jusqu'au niveau VI.

Il peut être «scolaire» ou «validé»

- Niveau validé : dernière certification obtenue (la plus élevée)
- Niveau scolaire : plus haut niveau de certification obtenue, sinon le plus haut niveau de classe atteinte (le niveau scolaire peut être supérieur au niveau validé)

#### PRÉCISIONS :

- Niveau I : diplôme de niveau égal et supérieur à bac+4 ou 5 : master, doctorat, diplôme de grande école...

- Niveau II : Diplôme de niveau bac+3 ou 4 : licence, maîtrise ou équivalent.
- Niveau III : diplôme de niveau bac+2 : DUT, BTS, écoles des formations sanitaires ou sociales...
- Niveau IV : Terminale réalisée, Bac général, technologique ou professionnel, BP, BT ou équivalent ; ou bien abandon des études supérieures sans diplôme.
- Niveau V : CAP ou BEP ou bien sorti de 2nd cycle général et technologique avant l'année de terminale.
- Niveau VI et V bis : sorti en cours de 1<sup>er</sup> cycle de l'enseignement secondaire (de la 6<sup>ème</sup> à la 3<sup>ème</sup>); ou bien abandon en cours de CAP ou BEP avant l'année terminale.

### RÉPARTITION PAR ÂGE



### RÉPARTITION PAR GENRE



55,6 %  
2746 hommes



44,4 %  
2192 femmes

15,9 % des jeunes habitent dans un QPV



ORIGINE DE LA VENUE



43,9 %

femmes

18,2 %

de niveau V, V bis ou VI

24,5 %

sont titulaires du permis de conduire

59,7 %

sont hébergés dans leur famille

23,4 %

sont sans logement fixe

31,1 %

ont une problématique d'hébergement

ACTIVITÉ À LA MISSION LOCALE

PARCOURS D'ACCOMPAGNEMENT

1814

jeunes

en PACEA ( parcours contractualisé vers l'emploi et l'autonomie )

936

jeunes

entrées en Contrat d'Engagement Jeune

1245

jeunes

jeunes accompagnés sur l'année en Contrat d'Engagement Jeune

1442

jeunes

en PPAE ( Plan personnalisé d'accompagnement vers l'Emploi )

53

jeunes

en parrainage

94

jeunes

en accompagnement jeune sous main de justice milieu ouvert / fermé

166

jeunes

en situation de handicap RQTH

NATURE DE L'ACCOMPAGNEMENT : 225 366 ÉVÉNEMENTS POUR 4938 JEUNES \*

NATURE DES ÉVÉNEMENTS	NOMBRE D'ÉVÉNEMENTS	NOMBRE DE JEUNES
Entretiens individuels	28 980	4 884
Ateliers collectifs	12 142	1 482
Informations collectives	1 028	621
Autres contacts (SMS, mails, tel, courriers, visites, partenaires et médiation...)	126 838	4 720
Administratif	56 378	4 653

\* plusieurs événements peuvent concerner le même jeune

# Situations des jeunes démarrées dans l'année

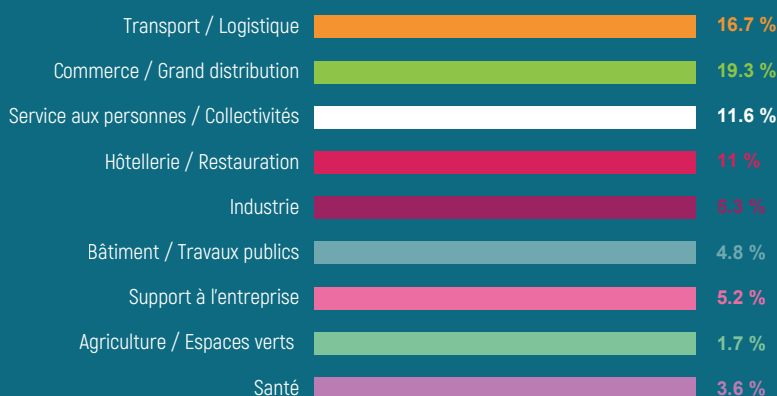
# 2294

jeunes ont démarré une situation professionnelle dans l'année 2024

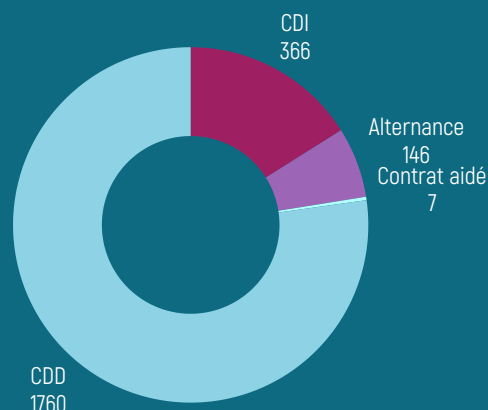
## RÉPARTITION DES ENTRÉES EN SITUATION

TYPE DU SITUATION	NOMBRE DE SITUATIONS	NOMBRE DE JEUNES
Emploi	2148	1358
Alternance	146	141
Formation	410	375
Immersion en entreprise	372	289
Service Civique	121	81
Scolarité	111	110

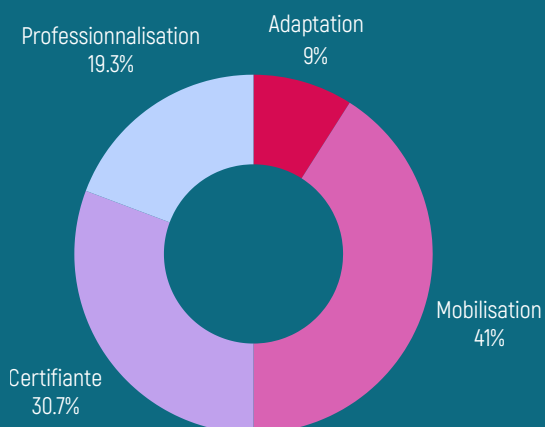
## CONTRATS SIGNÉS PAR DOMAINES



## RÉPARTITION DES TYPE DE CONTRATS SIGNÉS



## TYPE DE FORMATIONS DÉMARRÉES



## AIDES FINANCIÈRES

**1156** jeunes ont bénéficié de l'allocation du Contrat d'Engagement Jeune pour un montant de **2 338 718 €**

**264** jeunes ont bénéficié de l'allocation PACEA pour un montant de **177 559 €**

# RETOUR SUR 2024

Les temps forts de la Mission Locale



Orientation | Formation  
Autonomie | Emploi



12 JUIN 2024

Salon Alternance

950 visiteurs



23 JANVIER 2024

Forum IAE

350 demandeurs d'emploi



08 JUILLET 2024

Job Dating Intérim

350 demandeurs d'emploi

**coup de**  
**BOOST**



**12 AU 20 SEPTEMBRE 2024**  
Semaine nationale des Missions Locales



Mission Locale  
du Pays Messin  
GRAND EST

2024-2029  
**LABELLISÉE!**  
ENGAGÉE POUR ET AVEC  
LES JEUNES

**02 OCTOBRE 2024**  
Job Datin Intérim

**coup de**  
**POUCE**



**26 NOVEMBRE 2024**  
Conférence Discrimination

**2000<sup>ème</sup>**  
**Contrat**  
d'Engagement  
Jeune



**27 NOVEMBRE 2024**  
2000<sup>ème</sup> CEJ

**coup de**  
**MAIN**



## La Mission Locale du Pays Messin, fière de compter parmi les structures labellisées du réseau des Missions Locales

A l'issue de la Commission nationale de labellisation qui s'est réunie en septembre 2024, la Mission Locale du Pays Messin s'est vue décernée le Label du réseau des Missions Locales. Une fierté pour la structure qui voit se concrétiser son engagement dans une démarche ambitieuse, la reconnaissance de la qualité de l'accompagnement proposé et plus globalement, son appartenance au réseau des Missions Locales.

### Un engagement de tous, pour la réussite des jeunes.

Pour arriver à l'obtention de ce label, la Mission Locale a dû mener un travail de fond qui a inclus l'ensemble de ces membres, qu'ils s'agissent de la présidence, de la direction ou des professionnel.les. Pour ce faire, la structure s'est appuyée sur un référentiel de labellisation, conçu avec l'appui de 70 structures du réseau des jeunes et des partenaires, et qui recense les critères à atteindre pour prétendre à la labellisation.

Auditée les 2 et 3 juillet 2024, la structure a accueilli un binôme d'auditeurs (composé d'un auditeur certifié Afnor et d'un auditeur du réseau des Missions Locales) chargé de procéder à l'audit. Cette journée a permis de tirer de premiers enseignements et à apporter un éclairage pour les membres de la structure qui ont, d'une part, mesurer le chemin parcouru et le sérieux du travail réalisé et d'autre part les perspectives d'amélioration.

Le travail et l'engagement de tous les professionnel.les ont été reconnus par les membres de la Commission nationale de labellisation (composée de membres du réseau, de représentants de l'Etat, de collectivités territoriales et du monde associatif et économique) qui ont décerné le Label à la Mission Locale du Pays Messin.





## Les objectifs de la labellisation.

La mise en œuvre de ce label vise à formaliser le processus d'amélioration continue de la qualité des services rendus aux jeunes au sein des Missions Locales, des Associations régionales (ARML) et de l'Union nationale des Missions Locales (UNML) et de garantir la conformité des prestations délivrées et l'égalité de traitement des demandes.

## La démarche poursuit trois objectifs :

- L'identification de l'action spécifique et innovante des Missions Locales avec les jeunes et les partenaires dans les territoires, dont les entreprises ;
- La garantie donnée aux financeurs et aux jeunes de la qualité et de la conformité de cette pratique commune et partagée par le réseau, s'appuyant sur un référentiel commun ;
- La valorisation de cette pratique, au sein du réseau national comme auprès des jeunes, des partenaires et des financeurs.

**Le Label est obtenu pour 5 ans, avec un point prévu à mi-parcours.**

**ENGAGÉE  
POUR ET AVEC  
LES JEUNES**





**La cellule de recrutement est un service interne à la Mission Locale du Pays Messin, spécifiquement dédié à l'emploi et à destination de l'ensemble des jeunes accompagnés dans leur parcours d'insertion.**

**Son objectif principal est de favoriser l'accès à l'emploi des jeunes en proposant une diversité de choix en terme d'insertion professionnelle et de renforcer leur employabilité en s'appuyant sur le réseau d'entreprises développé par ce service.**

**Notre mission est de proposer une multitude d'offres de services aux jeunes accompagnés quels que soient leur projet et leurs difficultés.**

**LE SERVICE ENTREPRISE**

[www.mlpm.fr](http://www.mlpm.fr)  
[cellule.recrutement@mlpm.fr](mailto:cellule.recrutement@mlpm.fr)

- PROMOTION DES MÉTIERS
- STAGE EN ENTREPRISE
- ALTERNANCE
- ATELIERS DE COACHING
- MENTORAT
- PARTENARIAT ENTREPRISES
- PARTENARIAT AGENCES INTERIM
- COLLECTE D'OFFRE EMPLOI
- SOURCING JEUNE
- RECRUTEMENT
- SERVICE CIVIQUE
- IAE
- CREATION ENTREPRISE
- ORGANISATION FORUM/JOB DATING

Mission Locale du Pays Messin  
Cofinancé par l'Union européenne

Notre objectif est de permettre l'accès à l'emploi pour tous les jeunes suivis à la Mission Locale du Pays Messin, cet objectif passe par des objectifs intermédiaires tout aussi importants.

- Rendre plus autonome les jeunes dans leur recherche d'emploi
- Accompagner les jeunes à devenir expert de leur profil
- Accompagner les jeunes à gagner en assurance et confiance pour mieux affronter leurs futurs entretiens
- Accès à un emploi direct (contrat en alternance, intérim, PEC, CIE),
- Développer le partenariat entreprise
- Développer les actions emploi, job dating, FORUM



- **Conférence-débat : « Recruter sans discriminer, un bon investissement RH »**

Le 26 novembre dernier, au Kinépolis de Saint-Julien-lès-Metz, la Mission Locale du Pays Messin a organisé une conférence-débat sur le thème : « Recruter sans discriminer, un bon investissement RH ».

Un moment fort placé sous le signe de l'échange, de la sensibilisation et de l'engagement pour des pratiques de recrutement plus justes et inclusives.

Un débat riche et engagé

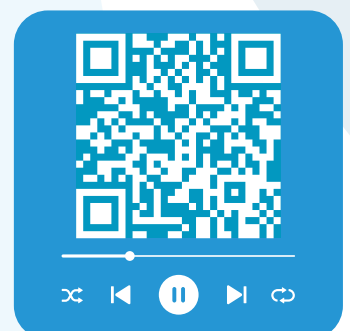
Animée par des par M. Khalid HAMDANI, (président de l'Institut Éthique et Diversité, a partagé son expertise sur les enjeux éthiques et économiques de la diversité), la conférence a permis de croiser les regards et les expériences sur la thématique du recrutement inclusif.

#### Une participation dynamique

Plus de 70 partenaires issus du monde économique, associatif et institutionnel étaient présents, aux côtés d'une dizaine de jeunes accompagnés par la Mission Locale. Ces derniers ont pris part activement aux échanges, posant directement leurs questions aux recruteurs et chefs d'entreprise. Une interaction saluée par l'ensemble des participants, soulignant la pertinence de donner la parole aux premiers concernés.

#### Vers un recrutement plus équitable

Cet événement a permis de mettre en lumière les pratiques à encourager pour favoriser un recrutement sans discrimination, au bénéfice des entreprises et des candidats. Il s'inscrit pleinement dans la mission de la Mission Locale : accompagner les jeunes vers l'emploi, tout en sensibilisant les employeurs aux enjeux d'inclusion et de diversité. Un grand merci à l'ensemble des intervenants, participants, et à notre Cellule de Recrutement pour l'organisation de cette rencontre inspirante.





- **Forum de la Fonction Publique : Une 2<sup>e</sup> édition couronnée de succès**

Le Forum de la Fonction Publique a fait son grand retour pour une deuxième édition, accueillie dans les salons de l'Hôtel de Ville de Metz. Cet événement, devenu un rendez-vous incontournable pour la découverte des carrières publiques, a réuni plus de 900 participants.

### Découvrir les métiers au service de l'intérêt général

Organisé en partenariat avec la Ville de Metz, la Région Grand Est, CAP Emploi et France Travail, ce forum avait pour objectif de valoriser les opportunités professionnelles offertes par la Fonction Publique (État, territoriale, hospitalière) et de favoriser la rencontre entre employeurs publics et publics en recherche d'information ou d'emploi.

Avec plus de 900 personnes présentes sur une demie-journée, le forum a témoigné de l'intérêt croissant pour les carrières publiques, notamment chez les jeunes et les personnes en reconversion. Cette affluence confirme la pertinence d'un tel événement, à la croisée des enjeux d'emploi, d'orientation et d'égalité d'accès à l'information.





## L'orientation professionnelle constitue une étape importante dans le parcours des jeunes.

Afin de permettre aux jeunes d'explorer leurs aspirations, de mieux connaître leurs compétences et de construire avec eux leur projet professionnel, il est essentiel de leur proposer un accompagnement de qualité répondant à leurs attentes.

Cependant, l'orientation ne se limite pas à un choix de carrière, mais s'inscrit dans une dynamique de réflexion et de construction personnelle.

Elle nécessite de nous adapter dans nos pratiques face à un public qui évolue, qu'il faut sensibiliser à l'importance de leur rôle dans ce cheminement professionnel mais également personnel.

Il est important également de confronter les jeunes aux réalités du marché de l'emploi, aux opportunités offertes par les secteurs porteurs par le biais d'immersions professionnelles.

Notre accompagnement doit permettre aux jeunes de devenir des acteurs autonomes et engagés, capables de construire leur avenir le plus sereinement possible.

Construire son avenir professionnel pour un jeune peut faire peur, et l'atelier d'orientation animé sur l'antenne de Moulins les Metz et sur celle de Talange a pour but d'accompagner sereinement les jeunes dans leur parcours, avec toutes les étapes nécessaires pour appréhender le mieux possible cette nouvelle carrière professionnelle et personnelle.

## Découvrez l'atelier Orient'toi





Pour cette année 2024, sur l'antenne de Moulins les Metz et de Talange, nous avons eu **437 jeunes positionnés**, **245 jeunes se sont présentés à l'IC** et **194 ont intégré le dispositif ORIENT'TOI**, et que **51 jeunes n'ont pas souhaité un accompagnement collectif pour diverses raisons** (besoin financier, recherche uniquement de l'emploi, problème de santé, ne se sentent pas prêts, ne veulent pas de stage ni de découverte métier)

Nous constatons cette année que nous avons accueilli plus d'hommes (102) que de femmes (92) sur nos ateliers d'orientation.

Sur les 245 jeunes accueillis, 54 jeunes sont mineurs.

Nous observons que seulement 13 jeunes sont issus des quartiers QPV. Les ateliers ont concerné un grand nombre de jeunes sans diplôme (104). Concernant les stages, nous avons 41 jeunes qui ont réalisé une PMSMP.

L'immersion professionnelle n'est plus forcément une priorité, situation que nous avons déjà rencontrée en 2023, les jeunes veulent de l'immédiateté, ils viennent pour avoir des réponses à leurs questions, quels métiers, quelles formations et expriment un besoin de réflexion avant de se 'lancer' dans un nouveau projet.

Nous avons proposé **483 propositions** sur différents dispositifs ou actions internes ou externes de la MLPM visant à travailler en amont (freins) le projet du jeune.



Dans le but de faciliter l'accompagnement des jeunes dans leur réflexion autour du projet professionnel, nous avons créé **l'ORIENT'BOX**.

Cet outil évolutif rassemble une sélection de sites internet utiles pour explorer les métiers, les formations, les tests d'orientation...

Accessible à tous les collègues, l'Orient'box permet de gagner du temps et d'enrichir les échanges avec notre public jeune en proposant des ressources adaptées à leurs besoins.





## La formation professionnelle des jeunes est une étape fondamentale dans leur parcours d'insertion.

Souvent sans diplôme, sans motivation professionnelle et personnelle, avec des peurs et des phobies scolaires, sociales, sans cadre ni repère, les jeunes ont de plus en plus de difficultés à se projeter dans un avenir professionnel alors que beaucoup se cherchent socialement et personnellement.

Il est d'autant plus difficile de convaincre les jeunes de s'orienter vers de la formation, c'est pourquoi nous avons sollicité les organismes de formation en 2024, mis des process pour les collègues et informé l'ensemble des jeunes de notre base IMILO sur des éventuelles formations financées.

Ce travail du « aller vers » les jeunes, les collègues et les partenaires nous a permis d'améliorer nos axes d'orientation et de formation, tout en adaptant nos pratiques au fur et à mesure de l'année, nous permettant ainsi d'évoluer encore pour l'année 2025 et répondre également aux attentes de nos financeurs et de notre structure.

Cette année 2024 a été forte de nouvelles procédures et d'harmonisation des pratiques.

L'ensemble des collègues de la thématique formation a rencontré les organismes de formations récréant ainsi le lien perdu, permettant ainsi d'être bien identifié auprès des partenaires.

Cette démarche du 'aller vers' et les process mis en place en 2024 ont permis une meilleure identification des référents thématiques, et une approche plus simplifiée pour nos collègues auprès des organismes de formations et de ce fait de mieux renseigner notre public jeune.

En 2024, toutes ces actions :

- Identifier des jeunes en amont d'une sélection de formation
- Moment d'échange avec les jeunes sur les différentes formations
- Accueillir les jeunes en immersion
- Proposition d'une vidéo avec un jeune MLPM en formation
- Intervention en réunion d'équipe, visio, présentielle
- Visite avec un groupe de jeunes chez le partenaire
- Promotion des formations à venir
- Participation à l'info coll, bilan intermédiaire et final en fonction des jeunes sur la formation

ont porté leur fruit car en terme de résultat, il nous a été plus simple d'avoir les informations des centres de formations, nous avons également fait intervenir des partenaires pour des infos coll au sein de notre structure.





En 2024, 377 jeunes sont entrés en formation continue, ce qui répond aux objectifs fixés par nos financeurs.

En fin d'année 2024, toute l'équipe orientation/formation s'est mobilisée pour concevoir un séminaire riche en contenus et échanges.

A travers la réalisation de fiches synthèse, de mémos sur les dispositifs, de supports vidéo et avec l'implication active de nos partenaires thématiques, nous avons construit un événement complet.

Cette préparation menée dans un esprit constructif et harmonieux a permis de valoriser chaque dispositif et de renforcer notre dynamique collective au service de l'accompagnement des jeunes.

- **Obligation de formation**

Dans le cadre de l'événement "Les Coulisses du Bâtiment", organisé par la Fédération BTP Moselle, des jeunes en obligation de formation ont eu l'opportunité de visiter un chantier à Metz. Cette initiative leur a permis de plonger au cœur des métiers du bâtiment et de découvrir les coulisses de ce secteur essentiel.





**L'année 2024 a été marquée par des initiatives visant à favoriser l'apprentissage du français et l'inclusion culturelle des jeunes allophones. A travers divers projets, nous avons encouragé la participation, la réussite et l'épanouissement des jeunes.**

- **Ateliers FLE (Français Langue Etrangère)**

Les ateliers FLE ont accueilli des jeunes de niveaux A1, A2, B1 ainsi que des jeunes en alphabétisation. Les ateliers ont été dispensés tous les mardis, jeudis et vendredis ce qui a offert un rythme adapté à la progression des jeunes.

L'assiduité aux sessions a atteint 67% ce qui prouve l'implication soutenue des jeunes. De plus, le taux de réussite des jeunes apprenants s'est élevé à 72%.

Les ateliers ont permis aux jeunes allophones de développer leurs compétences linguistiques et de renforcer leur confiance dans l'usage du français au quotidien. La maîtrise du français est essentielle pour s'intégrer pleinement dans la vie quotidienne, d'accéder à la formation et d'améliorer leurs opportunités professionnelles.

- **Création d'un Café Langue**

Pour offrir un cadre convivial aux jeunes allophones souhaitant pratiquer le français dans un contexte détendu, nous avons lancé en mai 2024 un café langue. Des jeux, des discussions thématiques et des échanges en français ont rythmé les sessions café langue, qui ont connu une participation de 67%.

Les jeunes apprécient ces moments d'échanges et reviennent régulièrement aux sessions. Ils montrent leur enthousiasme et leur engagement actif dans les discussions et les activités proposées.

Cet espace de socialisation a permis aux jeunes de renforcer leur aisance à l'oral et d'échanger librement. Le café langue permet aussi aux jeunes souvent isolés de créer des liens sociaux, de se sentir intégrés et de partager des moments conviviaux.

Le café langue était organisé en 2024 à l'Agora (Metz Nord) mais en 2025 le café langue a lieu au Cap au centre-ville de Metz.



- **Sorties culturelles**

Dans le cadre des ateliers FLE A1 et A2, nous avons organisé une sortie au marché de Noël de Metz, offrant une immersion dans la culture locale et française. L'évaluation des jeunes réalisée à travers un questionnaire de satisfaction a révélé une note de 9.4/10 avec une participation de 64%. Un moment d'apprentissage et de découverte apprécié par les jeunes.

- **Création d'un Café Langue**

Lors de la semaine nationale des missions locales 2024, dont le thème était le sport et l'olympisme, nous avons mis en place une initiation au cricket.

Ce projet avait un double objectif : rapprocher les jeunes allophones asiatiques d'un sport qu'ils pratiquent majoritairement et sensibiliser les jeunes à cette discipline.

Le projet a fédéré 72% des jeunes, illustrant l'intérêt porté par l'évènement et à l'ouverture culturelle qu'il a permis.



Lancée en mars 2022, le Contrat d'Engagement Jeune (CEJ) est un dispositif d'accompagnement intensif destiné aux jeunes de 16 à 25 ans et jusqu'à 29 ans pour les jeunes en situation d'handicap. Ce dispositif vise à favoriser l'entrée durable en emploi grâce à un suivi personnalisé, des activités régulières et une mise en dynamique.

Le CEJ représente une réponse concrète et ambitieuse pour lutter contre le chômage des jeunes en leur offrant un cadre, une écoute et un projet d'avenir.

#### • Fonctionnement

Le jeune signe un contrat avec son conseiller référent. Il bénéficie d'un suivi personnalisé et participe chaque semaine 15h à 20h d'activités (ateliers, PMSMP, formation etc...).

Le contrat dure jusqu'à 12 mois prolongeable jusqu'à 18 mois et peut donner à une allocation mensuelle allant jusqu'à 561.68€ selon la situation du jeune.

Tout au long de l'année, plusieurs actions ont rythmé l'accompagnement des jeunes dans le cadre du CEJ favorisant leur montée en compétences, leur confiance en eux et leur insertion professionnelle.

#### • Temps forts

En 2024, la Mission Locale du Pays Messin a franchi le CAP symbolique des 2 000 Contrat d'Engagement Jeunes signés. Ce chiffre marque un tournant majeur dans notre action en faveur des jeunes les plus éloignés de l'emploi.

Ce chiffre reflète :

- Une mobilisation constante des conseillers,
- une réponse adaptée aux jeunes sans emploi, ni formation,
- Des partenaires solides avec les acteurs locaux.



- **Focus ateliers**

Afin de répondre au plus près des besoins et profils des jeunes accompagnés dans le cadre du CEJ, une offre d'ateliers à la carte est développée tout au long de l'année. Ces temps collectifs, nombreux et variés constituent un socle essentiel du parcours d'insertion.

Cette offre de service est adaptable et évolutive puisque chaque atelier :

- Est proposé ou choisi selon les objectifs du jeune,
- Est choisi selon son rythme et ses besoins.

De plus, le format souple favorise l'implication du jeune, le responsabilise et lui permet d'être autonome.

- **Exemple d'ateliers innovants :**

Dans une volonté d'ouverture culturelle grâce aux partenariats avec le Fonds Régional d'Art Contemporain de Lorraine et le Musée de la Cour d'Or nous permettent de proposer aux jeunes CEJ la découverte de l'art et l'art contemporain, du patrimoine local afin de stimuler leur curiosité et leur esprit critique.

En 2024, la Mission Locale du Pays Messin a renforcé ses partenariats et actions en faveur de l'inclusion culturelles des jeunes accompagnés, dans une logique de lien social et de citoyenneté.

Pour la Mission Locale du Pays Mission, la culture reste un levier fort d'ouverture, d'inclusion avec des immersions dans l'univers de l'art riche d'échanges spontanées et d'émotions partagées.

Ce type d'action pour les jeunes CEJ montre que l'accès à la culture n'est pas un « plus » mais un accélérateur d'insertion qui nous permettent de :

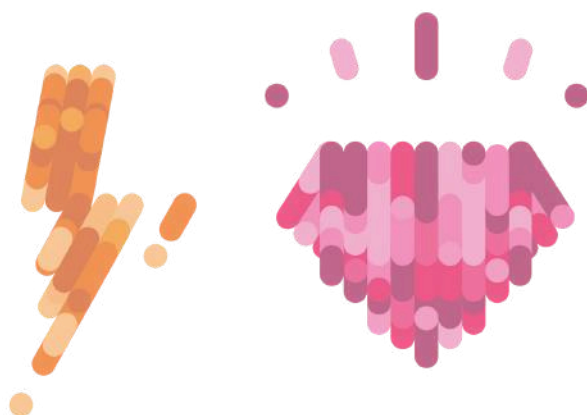
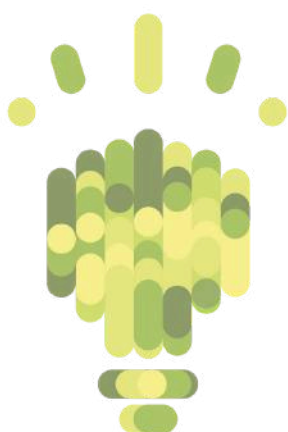
- Lutter contre l'auto-exclusion et l'auto-censure culturelle,
- Développer la confiance en soi, la posture et l'expression orale et écrite,
- Inscrire l'accès à la culture dans un parcours d'accompagnement global.





[www.mlpm.fr](http://www.mlpm.fr)

**Rapport d'activité 2024**  
**Mission Locale du Pays Messin**



Mission Locale  
du Pays Messin

[www.mlpm.fr](http://www.mlpm.fr)